



次世代と地域文化をつなぐミュージアムプロジェクト

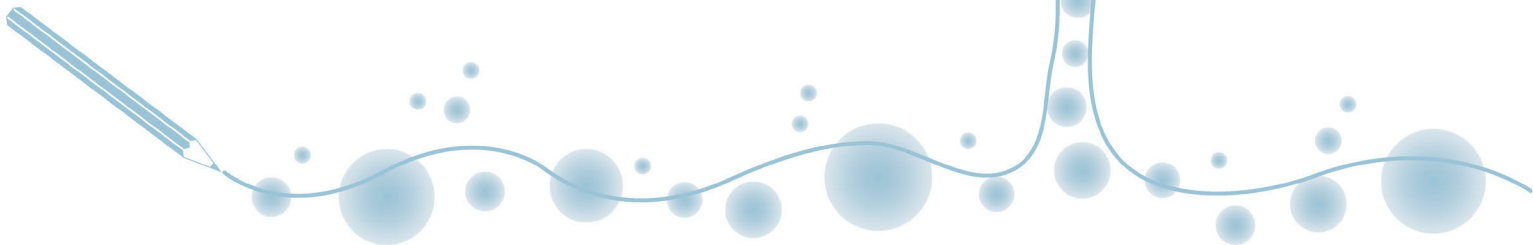
探究の達人に学んで
「キワメビト」に
なろう!

Work Book

探究学習に役立つワークブック

このWork Bookを手にとってほしい人

- 次世代を担う子どもたち
- 地域で探究活動に取り組みたいミュージアム職員
- 探究学習に取り組む学校の先生 など



はじめに

京都府内の博物館ネットワーク「京都府ミュージアムフォーラム」に加盟する地域ミュージアムと京都府が連携したプロジェクト、それが「次世代と地域文化をつなぐミュージアムプロジェクト(愛称:つなプロ)」です。

「つなプロ」は、ミュージアムと学校関係者、地域で活動する団体が協力して、次世代を担う子どもたちに、自らの地域の文化資源の魅力を再発見してもらう取組を行うことで、愛着を深め、地域文化の継承を図ることを目的としています。

このWork Bookは、これまでつなプロが取り組んできた探究モデルをもとに、もっと多くの人に探究活動に取り組んでもらい地域の文化資源「ふるさとの宝物」に親しんでもらおうと制作したものです。

本冊子に掲載している「つなプロ式まんだらチャート」はまんだらチャートを探究学習に活用するべく、ミュージアム職員や学識者による検討を重ね、考案しました。最初は難しく感じるかもしれませんが、ミュージアムの探究テーマ30を参考にはじめると、ゲーム感覚で気軽にチャレンジしてみてください。

さあ、探究をはじめよう!



Contents

03	自由研究にも使える!「つなプロ式まんだらチャート」の使い方
05	ミュージアムの探究テーマ30
05	その1 京丹後市立丹後古代の里資料館 奥 勇介の探究テーマ30
06	その2 亀岡市文化資料館 飛鳥井 拓の探究テーマ30
07	その3 向日市文化資料館 里見 徳太郎の探究テーマ30
08	その4 ふるさとミュージアム丹後 松尾 史子の探究テーマ30
09	特別編 半農半X研究所 塩見 直紀の綾部市にまつわる探求テーマ30
11	ミュージアム職員が実際に「つなプロ式まんだらチャート」を使ってみた!
21	ワークシート集

登場人物紹介

④自己紹介・趣味関心 ⑤肩書 ⑥専門分野
⑦取り組んでいる・きたこと



京丹後市立丹後古代の里資料館 奥 勇介

- ④平成5年(1993年)、滋賀県東近江市(旧 八日市市)生まれ。趣味は、山登り、大道芸。競技ヨーヨーの選手もしています。
- ⑤京丹後市教育委員会事務局文化財保存活用課主任(京丹後市立丹後古代の里資料館担当)
- ⑥考古学
- ⑦●大学・大学院では、弥生時代のお墓・土器や東南アジアの陶磁器の考古学を研究。
●現在は、仕事で遺跡の発掘調査や資料館の管理運営などを行うとともに、プライベートでは、GISを用いて京丹後市内の森林に埋もれた遺跡の可視化する方法を研究中。
●地域の活性化を目指して、地域、大学、学校、行政が連携しての文化財の保存活用に取り組んでいます。

亀岡市文化資料館 飛鳥井 拓

- ④新潟県柏崎市出身。大学・大学院まで新潟で暮らしました。一度民間企業に勤めたけどやっぱり歴史の魅力が忘れられず、縁もあって今のところに転職しました。好きなことを仕事にできていることは(苦しいこともあるけど)嬉しいです。プライベートはほとんどが家族時間、合間をぬって研究をするといった状況で、趣味に充てられる時間はありません。
- ⑤亀岡市文化資料館 学芸員
- ⑥日本中世史(戦国時代について研究しています)
- ⑦職場では、展示会を担当しながら、文化財保護行政も担当しています。展示会では『明智光秀と戦国丹波』や『丹波決戦と本能寺の変』の戦国時代シリーズや、亀岡市内の文化財・資料にスポットを当てた『亀岡の名宝』『亀岡 近代学校の成立と藩校・地域社会』などを担当。「亀岡市文化財保存活用地域計画」「史跡丹波国分寺跡基本設計」の策定なども担当しました。いずれも、「文化財の保存・活用の主役は地域の人たち」という考えに基づいて、地域の皆さんとの連携を大事にしています。



向日市文化資料館 里見 徳太郎

- ④昭和51年(1976年)、山形県鶴岡市生まれ。趣味は旅行、登山など。4,000m峰、6,000m峰の登頂経験もあります。
- ⑤向日市文化資料館 担当課長
- ⑥高度な専門知識はありませんが、強いて言えば大学時代に専攻した日本中世史
- ⑦●大学では史学科に在籍し、学芸員資格を取得。紀州雑賀衆の研究をしていました。
●学芸員として配置されているわけではなく事務職員ですので、予算関係など運営に関する事務を主に担当していますが、展示、歴史ウォークなど学芸員的な仕事をすることもあります。
●向日町出身の六人部暉峰(むとべきほう)をはじめ、明治期京都画壇の女性画家について調べています。

ふるさとミュージアム丹後 松尾 史子

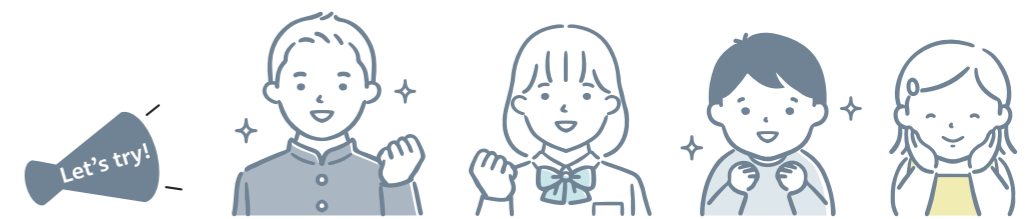
- ④趣味は音楽やドラマの鑑賞で、学生のころは吹奏楽やオーケストラで活動していました。最近は健康づくりのためソフトバレーボールをしています。犬を飼い始めてから動物保護の活動に関心をもつようになりました。
- ⑤京都府立丹後郷土資料館資料課長
- ⑥考古学
- ⑦奈良・平安時代の人々が使っていた食器や文字が書かれた資料を通して、当時の人々がどのような暮らしをしていたのか研究しています。



半農半X研究所 塩見 直紀

- ④1965年、京都府綾部市生まれ。趣味は言葉貯金、コンセプトメイク、エクスフォト、潮流観察。
- ⑤半農半X研究所代表、Local AtoZ Maker、総務省地域力創造アドバイザー、美術博士。
- ⑥人やまちの魅力、可能性の可視言語化
- ⑦●2000年、半農半X研究所を設立。30年前より、「半農半X(エックス=天職)」というコンセプトを提唱。
●京都市立芸術大学大学院博士後期課程(メディア・アート領域)で古典的編集手法「AtoZ」を使った自己探求〜まちづくりなどに活用できるメディア、教材開発、可能性探究を行う。AtoZによるミニ冊子のほか、地域資源活用のアイデア出しのためのワークブックなども創作。
●著書に『半農半Xという生き方【決定版】』『塩見直紀の京都発コンセプト88〜半農半Xから1人1研究所まで』『半農半X的 これからの生き方キーワードAtoZ』など

自由研究にも使える! 「つなプロ式まんだらチャート」の使い方



「つなプロ式まんだらチャート」の進め方

①「探究テーマを見つけよう!」

気になっていること、もっと知りたいと思っていることは何かな?自分の住んでいるところの有名なものやお宝を調べてもいいね!

**②「テーマを見つけたら
チャートの真ん中に書いてみよう!」**

あまり悩まずに一回書いてみるのが大事!

**③「テーマのまわりにある
8つのキーワードで探究スタート!」**

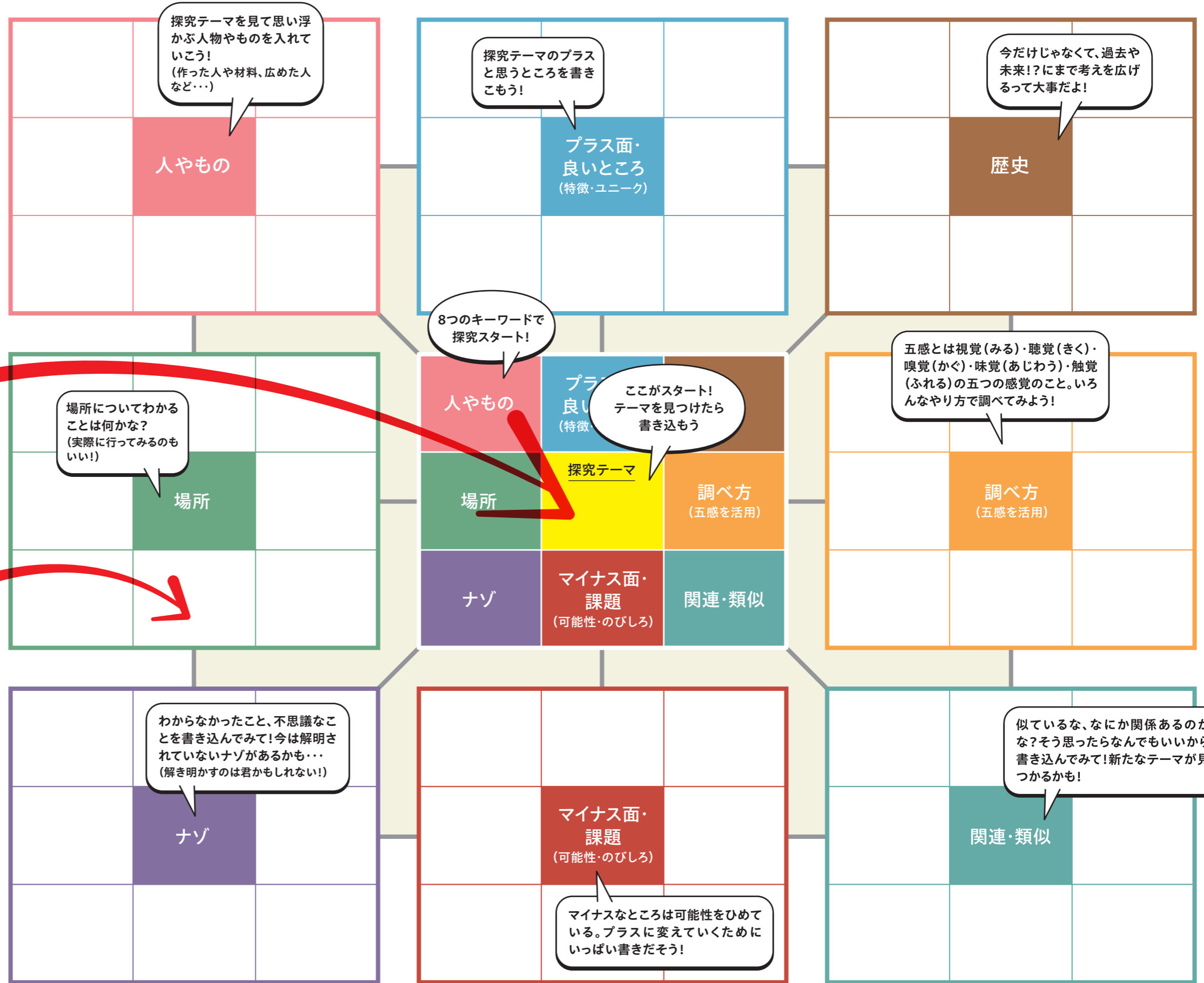
キーワードの周りの空白に考えたことや調べてみたことをどんどん書いていこう!

書く場所がなくなった!そんなときは自分でマスを追加してあげていってもOK!きれいな四角形にならなくてもいいし、もちろん書ききれなくなっても大丈夫。上級者は自分でキーワードを追加したりして!?

**④「探究おわり!そうと思ったら自分の
作ったチャートをながめてみて!」**

君のチャートは「キワメビトの探究成果=宝物」。家族や友達、学校の先生、ミュージアムの職員さん、多くの人に見せにいこう!

いろんな人に見せたらきっと新しい探究テーマが見えてくるはず!どんどんチャートに挑戦しよう!



その1 | 京丹後市立丹後古代の里資料館 奥 勇介の探究テーマ30



- | | | | | | |
|---|---------------------------------------|----|---|----|--------------------------------|
| 1 | 黄金の大刀が出土!?湯舟坂2号墳を調べてみよう | 9 | 古代の製鉄コンビナート。遠慮遺跡を調べてみよう | 20 | 丹後の秋祭りを調べてみよう |
| 2 | 江戸時代の丹後の豪商。稲葉本家を調べてみよう | 10 | 丹後の伝説。羽衣天女を調べてみよう | 21 | 丹後の地藏盆を調べてみよう |
| 3 | 丹後ちりめんを調べてみよう | 11 | 丹後の鬼退治。麻呂子親王を調べてみよう | 22 | 丹後の方言。丹後弁を調べてみよう |
| 4 | 日本海側に2か所しかなかった代官所の一つ。久美浜代官所について調べてみよう | 12 | 近年、京都府立大学が調査を実施。須田平野古墳を調べてみよう | 23 | 丹後の遺産。山陰海岸ジオパークを調べてみよう |
| 5 | 日本海側最大の前方後円墳。網野銚子山古墳を調べてみよう | 13 | 丹後杜氏を調べてみよう
(宇川杜氏とも言う。積雪の多い冬場に出稼ぎで酒造りに出る。大正～昭和初期には全国に名をとどろかす。) | 24 | 旧日本海軍の飛行場があったよ。峰山海軍航空隊を調べてみよう |
| 6 | 昭和2年3月7日。丹後震災について調べてみよう | 14 | 京都府内唯一の縄文貝塚。浜詰遺跡を調べてみよう | 25 | 経ヶ岬灯台を調べてみよう |
| 7 | 約250年間続いた峯山藩京極家を調べてみよう | 15 | 歩くとキュッキュ。琴引浜を調べてみよう | 26 | 弁当忘れても傘忘れるな。うらにしを調べてみよう |
| 8 | 丹後王国を調べてみよう | 16 | 国内有数の大型弥生墳墓。赤坂今井墳墓を調べてみよう | 27 | コウノトリを調べてみよう |
| | | 17 | 踊念仏で有名。一遍上人を調べてみよう
(一遍上人が久美浜を訪れ、踊念仏を唱えたと龍が出現したと伝える。) | 28 | アベサンショウウオを調べてみよう |
| | | 18 | 昭和38年の豪雪。三八豪雪を調べてみよう | 29 | 丹後を代表する弥生時代の環濠集落。途中ヶ丘遺跡を調べてみよう |
| | | 19 | 丹後ばらずしを調べてみよう | 30 | 明治財界の巨頭。松本重太郎を調べてみよう |

その2 | 亀岡市文化資料館 飛鳥井 拓の探究テーマ30



- | | | | | | |
|---|----------------|----|--------------------|----|--------------------|
| 1 | 千歳車塚古墳を調べてみよう | 9 | 丹波国一の宮を調べてみよう | 20 | 龍潭寺と妙心寺派の寺院を調べてみよう |
| 2 | 鹿谷古墳群を調べてみよう | 10 | 酒呑童子を調べてみよう | 21 | 丹波守護所を調べてみよう |
| 3 | 拝田16号墳を調べてみよう | 11 | 源頼政を調べてみよう | 22 | 明智光秀を調べてみよう |
| 4 | 丹波の古代寺院を調べてみよう | 12 | 足利尊氏を調べてみよう | 23 | 明智光秀に焼かれた寺社を調べてみよう |
| 5 | 丹波国分寺跡を調べてみよう | 13 | 鎌倉幕府討幕の出発点を調べてみよう | 24 | 野々口西蔵坊を調べてみよう |
| 6 | 丹波国分尼寺跡を調べてみよう | 14 | 丹波の中世武士を調べてみよう | 25 | 丹波亀山城を調べてみよう |
| 7 | 古代山陰道を調べてみよう | 15 | 亀岡の山林仏教を調べてみよう | 26 | 五層天守のしくみを調べてみよう |
| 8 | 薬師如来坐像を調べてみよう | 16 | 金輪寺の仁王像を調べてみよう | 27 | 亀山藩主形原松平氏を調べてみよう |
| | | 17 | 「元愛宕神社」を調べてみよう | 28 | 保津川の景観を調べてみよう |
| | | 18 | 丹波の領主中津川氏を調べてみよう | 29 | 保津川と筏を調べてみよう |
| | | 19 | 宗堅寺の如意輪観音坐像を調べてみよう | 30 | 京都鉄道を調べてみよう |

その3 | 向日市文化資料館 里見 徳太郎の探究テーマ30



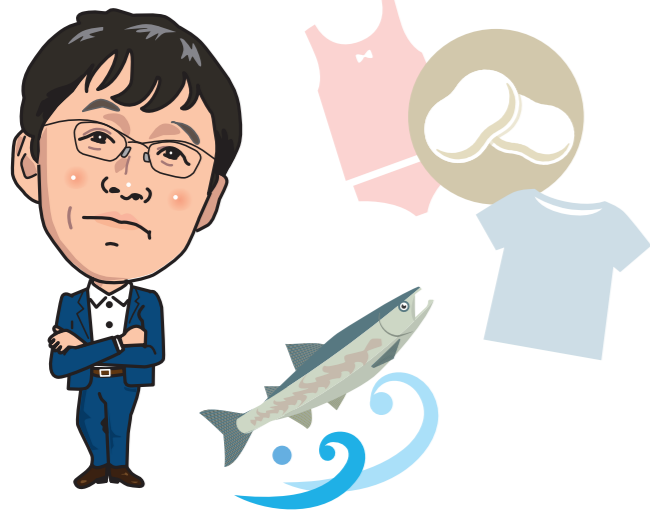
- 1 向日市の特産品。竹について調べてみよう
- 2 弥生時代後期の大規模な集落。森本遺跡を調べてみよう
- 3 鶏冠井遺跡出土。銅鐸鑄型を調べてみよう
- 4 乙訓最古級の古墳。五塚原古墳を調べてみよう
- 5 前方後方墳の一つ。元稲荷古墳を調べてみよう
- 6 前期古墳研究の聖地。寺戸大塚古墳を調べてみよう
- 7 消滅した向日市域最大の古墳。妙見山古墳を調べてみよう
- 8 古墳時代中期の円墳。伝高島陵古墳を調べてみよう
- 9 唯一現存するのは3号墳。南条古墳群を調べてみよう
- 10 物集女車塚古墳を調べてみよう
- 11 白鳳期創建の古代寺院。宝菩提院廃寺を調べてみよう
- 12 国宝菩薩半跏像を調べてみよう
- 13 国内最古の湯屋跡。宝菩提院湯屋跡を調べてみよう
- 14 乙訓屈指の古社。向日神社の歴史を調べてみよう
- 15 長岡京造営工事のわだち跡を調べてみよう
- 16 長岡宮で初めて採用された楼閣建物。長岡宮翔鸞楼を調べてみよう
- 17 長岡京跡から出土の木簡を調べてみよう
- 18 長岡京の諸相を調べてみよう(広さ、当時の生活の様子など)
- 19 西国街道と豊臣秀吉にまつわるエピソードを調べてみよう
- 20 日像の布教。鶏冠井が「皆法華」の村となった経緯を調べてみよう
- 21 説法石にまつわる伝承を調べてみよう
- 22 全国的にも貴重な民俗芸能。鶏冠井題目踊りを調べてみよう
- 23 京都近郊の土豪が構えた平地城館の典型例として貴重な遺構。物集女城跡を調べてみよう
- 24 乙訓地域の国衆。西岡衆を調べてみよう
- 25 京都府内最初の鉄道駅。向日町駅を調べてみよう
- 26 新京阪鉄道の開通について調べてみよう
- 27 物集女生まれ伝説的な米。旭米を調べてみよう
- 28 向日神社の神職を代々務めている六人部家の一人。六人部は香について調べてみよう
- 29 独自の道を歩んだ陶芸家。河合卯之助を調べてみよう
- 30 昭和初期に西向日町住宅地に来住。寿岳文章について調べてみよう

その4 | ふるさとミュージアム丹後 松尾 史子の探究テーマ30



- 1 伊根の舟屋について調べてみよう
- 2 宮津藩の居城宮津城について調べてみよう
- 3 稲作とともに大陸から伝わった土笛:陶けんについて調べてみよう
- 4 弥生時代にまつりで使われた銅鐸について調べてみよう
- 5 丹後地域の独特な形をした丹後型埴輪について調べてみよう
- 6 まだまだ謎が多い丹後国分寺について調べてみよう
- 7 日本の古い織物の一つである藤織について調べてみよう
- 8 木綿が貴重であった江戸時代の織物で、SDG'sの観点から再注目されている裂織について調べてみよう
- 9 明治時代の近代化の象徴。舞鶴の港に立ち並ぶ赤レンガ倉庫群について調べてみよう
- 10 毎年地域の子供たちが化粧直しをするカラフルな化粧地蔵について調べてみよう
- 11 阿蘇海でとれる金樽イワシについて調べてみよう
- 12 宮津の郷土食「うご」について調べてみよう
- 13 丹後の伝統料理「へしこ」について調べてみよう
- 14 北前船の船主でもあった尾藤家住宅について調べてみよう
- 15 北前船について調べてみよう。合わせて一攫千金を夢見て船出した人々の経済活動について学ぼう
- 16 まちの人々が資金を出し合って開通させた加悦鉄道について調べてみよう
- 17 ぺちゃんこ頭がキュートな丹後型狒犬について調べてみよう
- 18 浦島太郎は丹後出身!?丹後に伝わる浦嶋伝説について調べてみよう
- 19 織田信長の命を受け丹後平定に活躍した細川幽斎について調べてみよう
- 20 わがまちの古墳について調べてみよう
- 21 弥生時代に中国大陸からもたらされたガラス釧について調べ、日本海交易について考えてみよう
- 22 丹後大仏について調べてみよう
- 23 丹後ゆかりの俳人・文人画家である与謝蕪村について調べてみよう
- 24 江戸時代の丹後由良出身の医者新宮涼庭について調べてみよう
- 25 世屋層とそこで見つかった鯉の化石について調べ、丹後半島の成り立ちについて学ぼう
- 26 奈良時代の役人も九九を勉強していたよ!佐屋利遺跡で出土した九木簡について調べてみよう
- 27 平安時代に都人の憧れであった天橋立について調べてみよう
- 28 日本海沿岸に広く分布し、古くから天然の良港でもあった潟湖(ラグーン)について調べてみよう
- 29 丹後には活断層がいっぱい。住んでいる地域の活断層について調べ、防災について考えよう
- 30 雪舟が描いた国宝天橋立図について調べてみよう

特別編 | 半農半X研究所 塩見 直紀の綾部市にまつわる探求テーマ30



1 綾部も濃い霧が発生する地域。霧のプラスの面や霧の発生減少傾向など、調べてみよう

2 グンゼ(郡是製糸)の歴史を調べてみよう

3 郡是製糸創業者・波多野鶴吉はいまでいう社会起業家。波多野鶴吉について調べ、現代においても学べることは何か、考えてみよう

4 綾部のお茶の歴史と現状、未来の可能性を調べてみよう

5 由良川を活かした水運の歴史を調べてみよう

6 私市円山古墳について調べてみよう。由良川沿いにあったことなど、地理的な視点も考えてみよう

7 世界連邦都市宣言第一号都市の綾部。その歴史を調べてみよう

8 グンゼ記念館にある絵画「五十年後ノ蚕都」(1927)を調べてみよう

9 綾部出身の歴史上の人物(古代～故人)、綾部にまつわる人物を調べてみよう

10 放流した鮭が遡上する国内最南端・由良川の鮭について調べてみよう

11 住んでいる自治会の地域資源、宝ものをAtoZでまとめてみよう

12 足利尊氏の生誕地といわれる安国寺について調べてみよう

13 京都北部唯一の国宝建造物・二王門について調べてみよう

14 綾部のオンリーワン、ナンバーワン、ファーストワンを集めた「綾部のイチバン!」から気になるものを調べてみよう

15 綾部市資料館をもっと活性化する方法を考え、提案しよう

16 綾部の柵の実の活用を調べ、さらなる可能性を考えてみよう

17 綾部は合気道の発祥地。開祖が生まれた和歌山県田辺市でもたくさんの中学校において合気道が体育の授業でおこなわれている。田辺市の事例を研究してみよう

18 小規模高齢集落(限界集落)を調べ、地域資源調査や可能性を考えてみよう

19 上林街道沿いにはたくさんの古民家が残っていて、文化的景観としても素晴らしい地区。古民家のすごさを調べてみよう

20 綾部はものづくりのまち。綾部でつくられているものを調べたり、特徴や可能性を考えてみよう

21 オオサンショウウオについて調べてみよう

22 過去(この30～100年)の自然災害について、傾向や特徴を考えてみよう

23 この30年の綾部のまちづくり(行政、地域、市民)について調べてみよう

24 綾部の山城マップをつくってみよう

25 学区内に移住された芸術家にこの地域の良さは何か、インタビューしたり、可能性を調べてみよう

26 綾部の日東精工でネジなど、ものづくりの精神について聞いてみよう

27 綾部への移住について、市役所でヒアリングをし、実際に会いに行き、可能性や課題についてインタビューしてみよう

28 昔、地域で使われてきた街道、峠道を調べてみよう

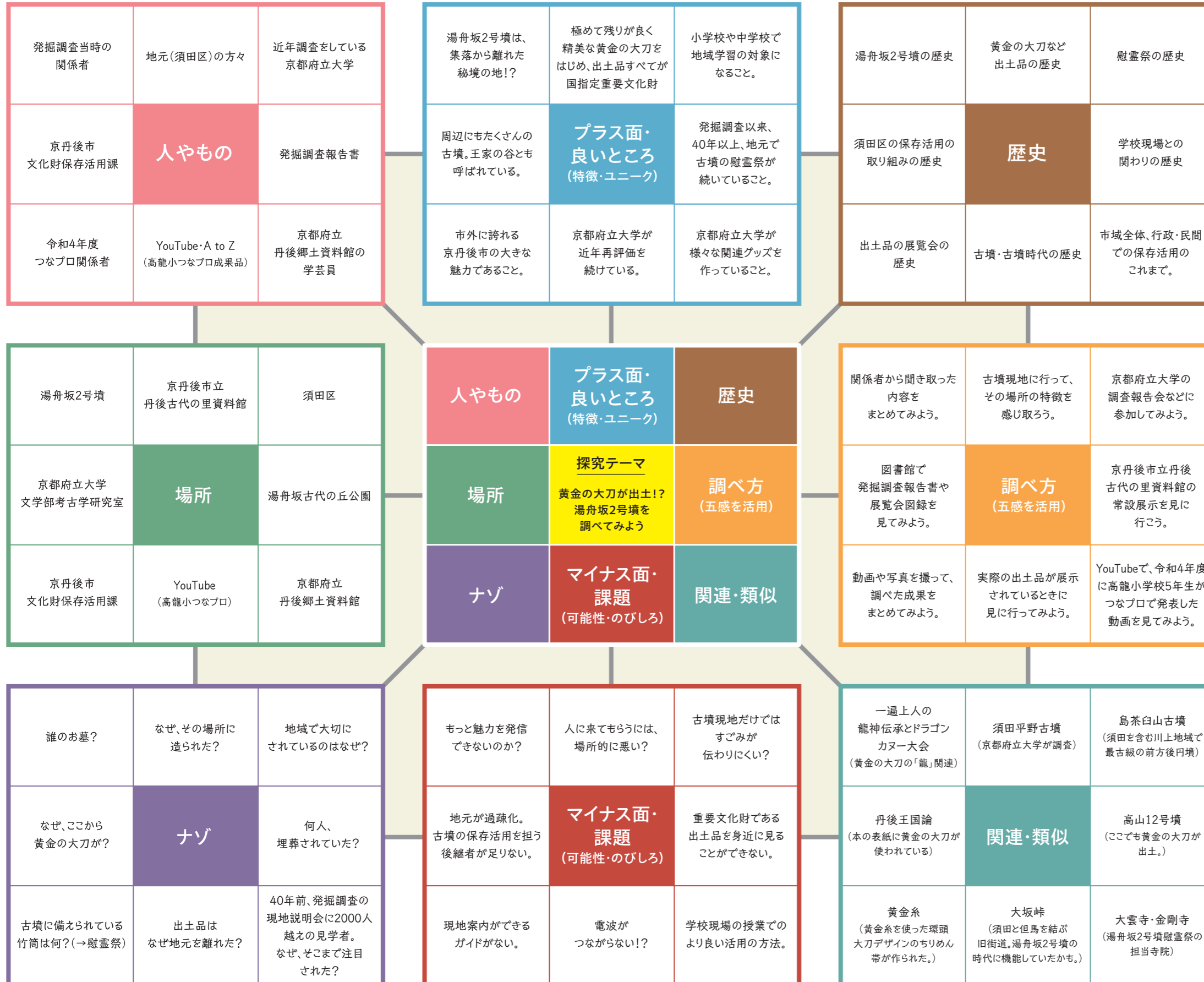
29 綾部藩藩主・九鬼氏の歴史を調べてみよう

30 綾部で巣をつくったり、飛来するコウノトリの目撃マップをつくってみよう。綾部の里山の環境保全なども考えてみよう



次のページからは、職員さんが「つなプロ式まんだらチャート」で実際に探究してみました。皆さん参考にしてみてください。

京丹後市立丹後古代の里資料館 奥 勇介 編



奥 勇介の選んだテーマは?

私は、昔から古墳に興味があったので「**①黄金の大刀が出土!? 湯舟坂2号墳を調べてみよう**」をチョイスしました! 得意分野をテーマに選ぶのもアリですね。

奥 勇介の探究の進め方

まずは、「人・もの」から埋めていきます!
古墳発見に関係する人々や、発見されたその地域の人との関係などを調べていくうちに、歴史の話題も出たので、一緒に埋めていきました。
どんどん好奇心が広がりますね。
自分なりの探究を進めて、チャートを埋めていきましょう!!

自分の学びや経験を整理できる!

AtoZと同じく、自分の今まで学んできたことや経験を整理するのにとてもいいです。一つ一つのキーワードを個別に考えるのも手ですが、キーワードどうしが関連しあっている側面もあるので、つまづいたら、一旦別のキーワードを考えに行くのも大事だなと思いました。キーワードどうしで、思いつくものがどうしてもかぶってしまう部分はあります。でも、物事にはいろんな側面があるので、それはそれでいいんだと思います。「関連・類似」のキーワードから、さらに派生してまんだらしていけるので、そこが探究を深められるポイントになりますよ。



亀岡市文化資料館 飛鳥井 拓 編



飛鳥井 拓の選んだテーマは?

私は、再来年に開削420周年を迎える保津川にちなんで「**29**保津川と筏を調べてみよう」をチョイスしました!

飛鳥井 拓の探究の進め方

まずは、「良いところ」から埋めていきます!
保津川下りは、亀岡三大観光地の一つです。
色々可能性のあるものだと思っているけどもっと掘り下げていきました。
好きなことを探究するって面白いですね!
自分なりの探究を進めて、チャートを埋めていきましょう!!

自分の身近な項目から埋めてみて!

保津川と筏の歴史は、私自身仕事でも研究でも関わることが多いので、「良いところ」や「歴史」からどんどん埋めることができました。
みなさんが埋めるときも、自分の身近なこと・関わりがある項目から埋めていいたらまんだらが広がりやすいかもしれません。「関連・類似」で発想を膨らませてから次の項目へ進むのも良いと思います。



向日市文化資料館 里見 徳太郎 編




里見 徳太郎の選んだテーマは?
私は、自宅の近くに竹林があるので「**①向日市の特産品。**
竹について調べてみよう」をチョイスしました!

里見 徳太郎の探究の進め方
まずは、「ナゾ」から埋めていきます!
竹って、日本人には馴染み深い植物ですね。
でも、身近なものでも意外と知らないことは多いです。
例えば、どうして「タケ」と呼ぶのでしょうか?
さあ、自分なりの探究を進めて、チャートを埋めていき
ましょう!!

8つの視点で考えることが
より深い探究の
きっかけに!

「竹」は様々な広がりがあるが比較的取り組みやすいテーマですが、他のテーマはなかなか難しいかもしれません。しかし、無理に全部を埋めなくても、8つの視点で考えてみることで「あの場所は知ってはいるけれど実際に行ったことはないので、一度行ってみようかな。」「悪いところを解決するためにできることは何だろう。」「良いところを伸ばすにはどんな工夫が考えられるかな。」「図書館で本を探してみよう。」など、より深い探究のきっかけになることを期待したいと思います。



ふるさとミュージアム丹後 松尾 史子 編



松尾 史子の選んだテーマは?

私は、「**②日本海沿岸に広く分布し、古くから天然の良港でもあった潟湖(ラグーン)について調べてみよう**」をチョイスしました!

松尾 史子の探究の進め方

まずは、「場所」から埋めていきます!
私の働いている丹後地方は海産物でも有名ですが、日本海側の地形って特徴的です。
自分の馴染みの場所から掘り下げていけば、色々なことが見えてきます。
自分なりの探究を進めて、チャートを埋めていきましょう!!

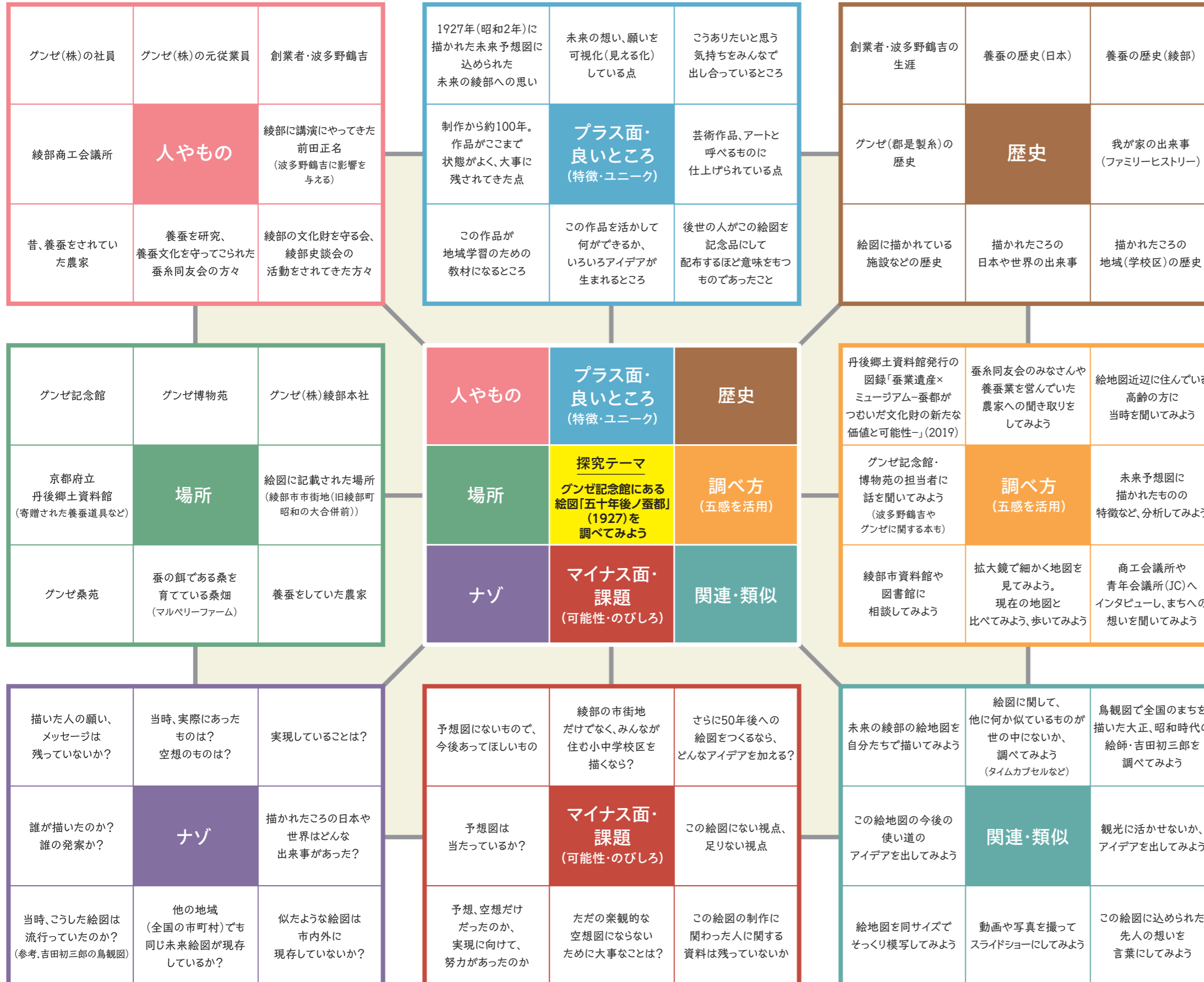
ナゾやマイナス面は課題解決につながるヒント!

マスを埋めていく中で、複数のキーワードにあてはまるものが結構あることに気づきました。それはそれで関連性があるということなので大事なことだと思います。
ナゾやマイナス面はより深い探求や課題解決につながるポイントになるので、ここから埋めていくとほかのテーマも書き込みやすくなるかもしれません。
全部埋めることにこだわらず、自由に発想が広がるとよいですね。



やってみての感想

特別編 半農半X研究所 塩見直紀



塩見直紀の選んだテーマは?

私は、「**⑤**グンゼ記念館にある絵図「五十年後ノ蚕都(1927)」を調べてみよう」をチョイスしたよ!

塩見直紀の探究の進め方

まずは、「歴史」から埋めていきます!
グンゼの歴史に関することを調べてみましょう!
「どんな人が創設したの?」「最初はどんな仕事をしてたの?」などなど...色々出てきます。
自分なりの探究を進めて、チャートを埋めていきましょう!!

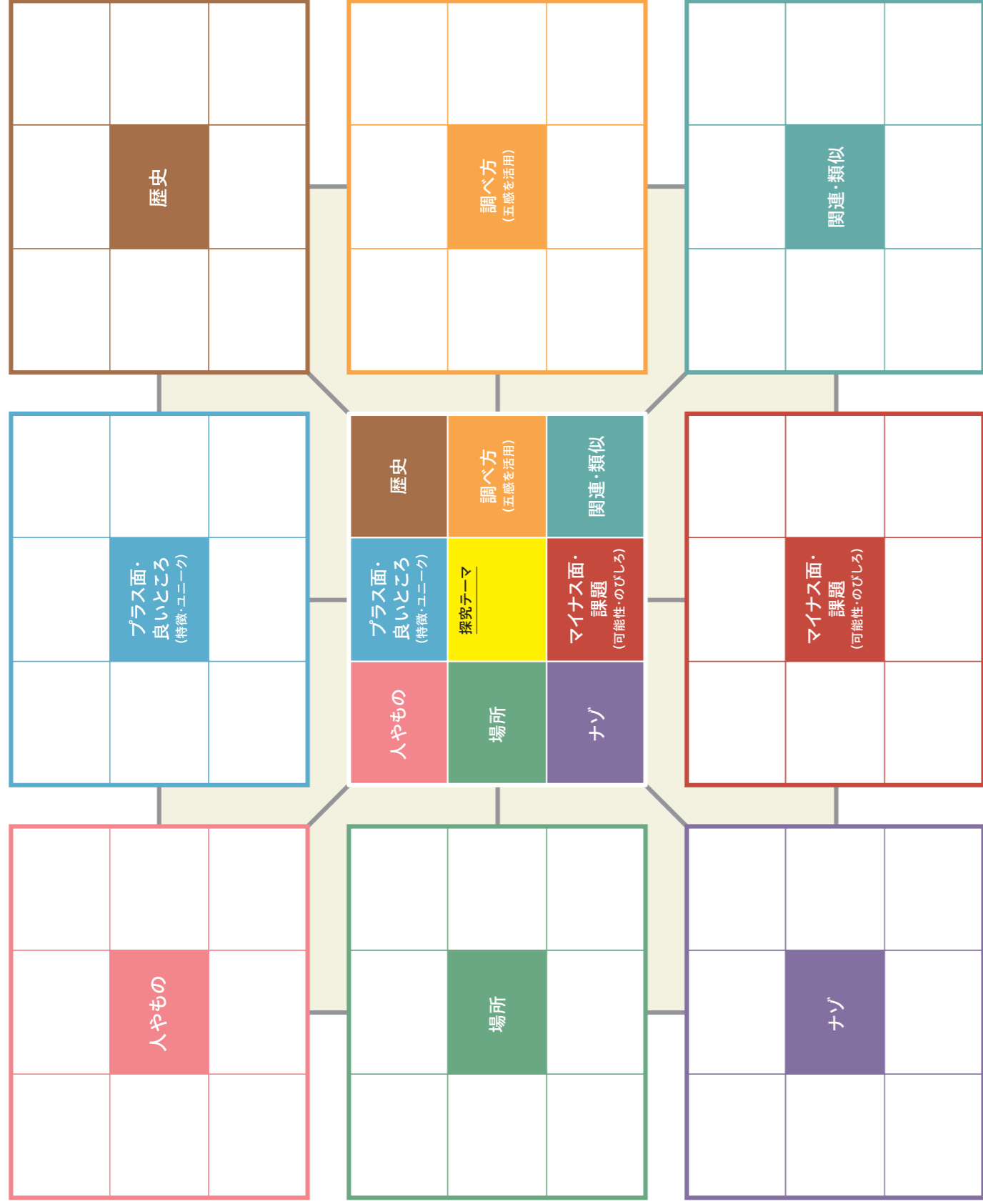
やってみての感想



何かの分野の第一人者になる!

故郷・綾部市のなかで「僕だったら、こんなことを調べてみたい」「これはおもしろいテーマじゃないかな」ということを30個あげてみる試みに初めてチャレンジしました。実際、1つのテーマを8つの切り口(マンドラ)で細かく書き出してみると、思いがけないアイデアが浮かんだりしてきました。書きだしてみると、大事なことですね。実際に誰かに会いに行ったり、ヒントとなる大事な場所に行ってみると、新たなアイデア、キーワードをもらえることが多いです。こうして探究がさらにおもしろくなっていくのですね。進めていくと、これ以上、新たな情報は得られないといった状況になることもありますが、それも楽しんでもらえたらうれしいです。考え続けると、「探究の神さま」がふと、すてきなアイデアをプレゼントしてくれます。みんなが何かの分野の第一人者になる!これからはそんな時代がくるのではないかと考えています。

キーワードに沿って
探究をしよう!

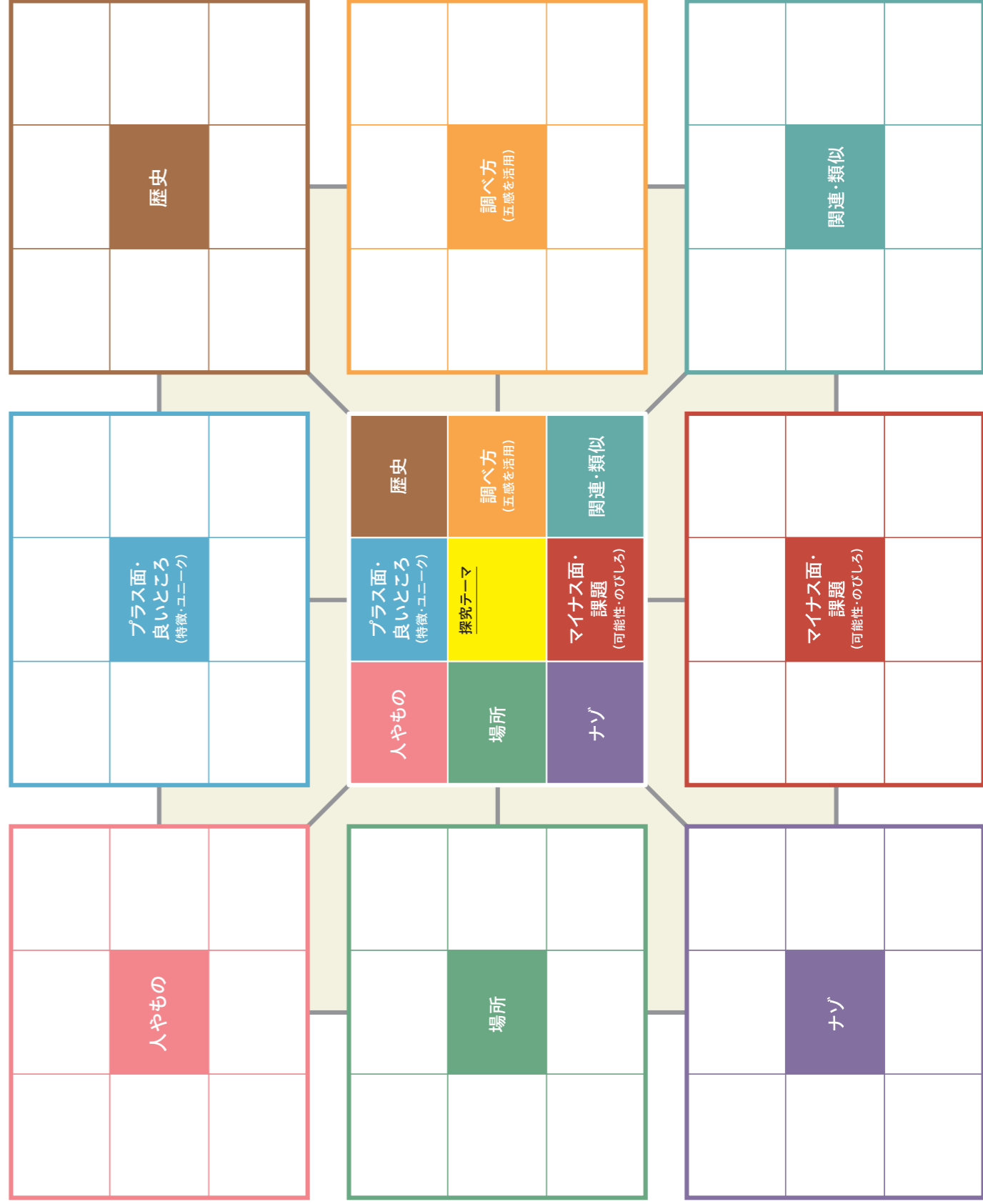


ワークシートはホームページ
からダウンロードできます。

<https://museumforum.pref.kyoto.lg.jp/tsunapro/2011/>



キーワードに沿って
探究をしよう!

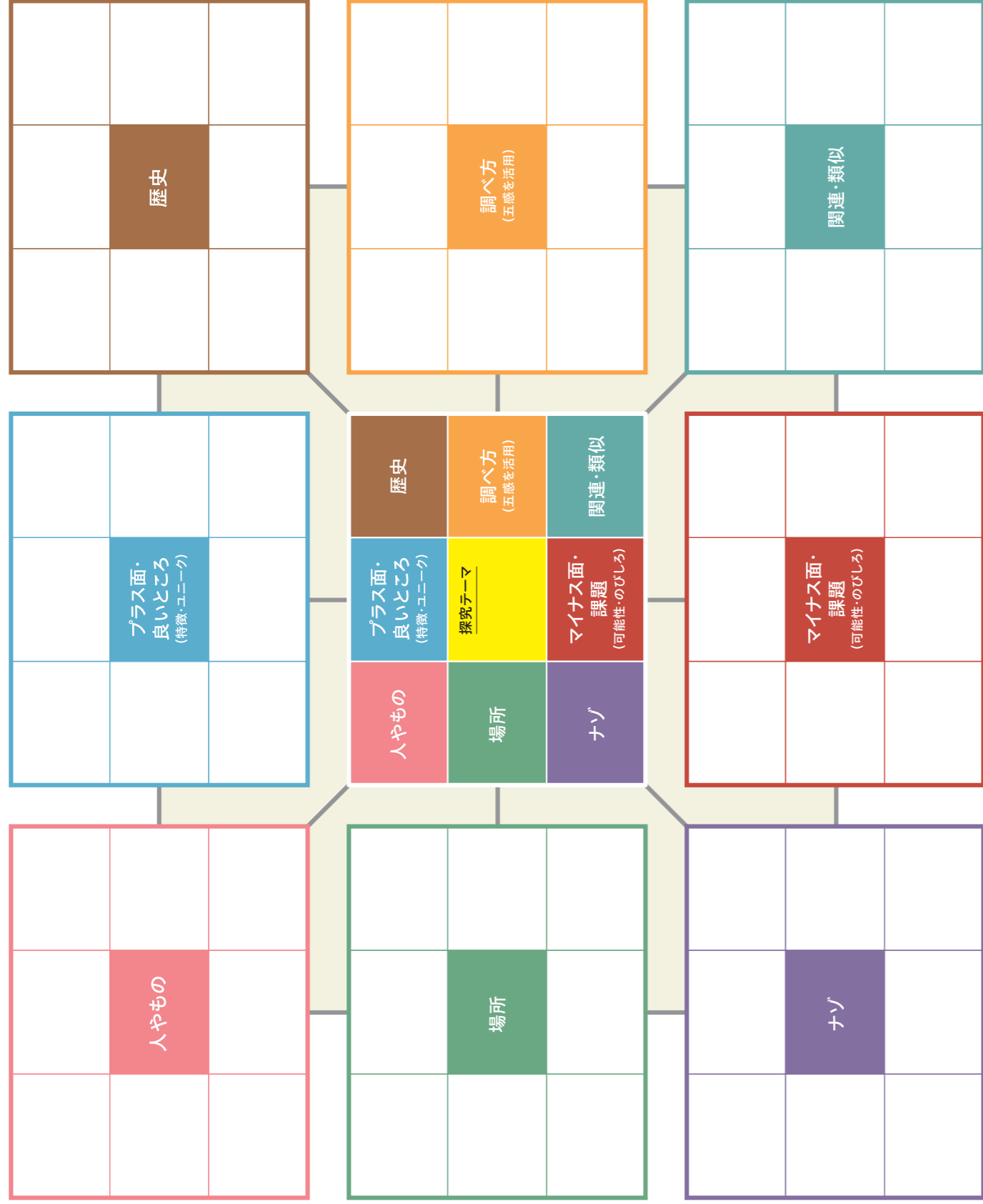


ワークシートはホームページ
からダウンロードできます。

<https://museumforum.pref.kyoto.lg.jp/tsunapro/2011/>



キーワードに沿って
探究をしよう!



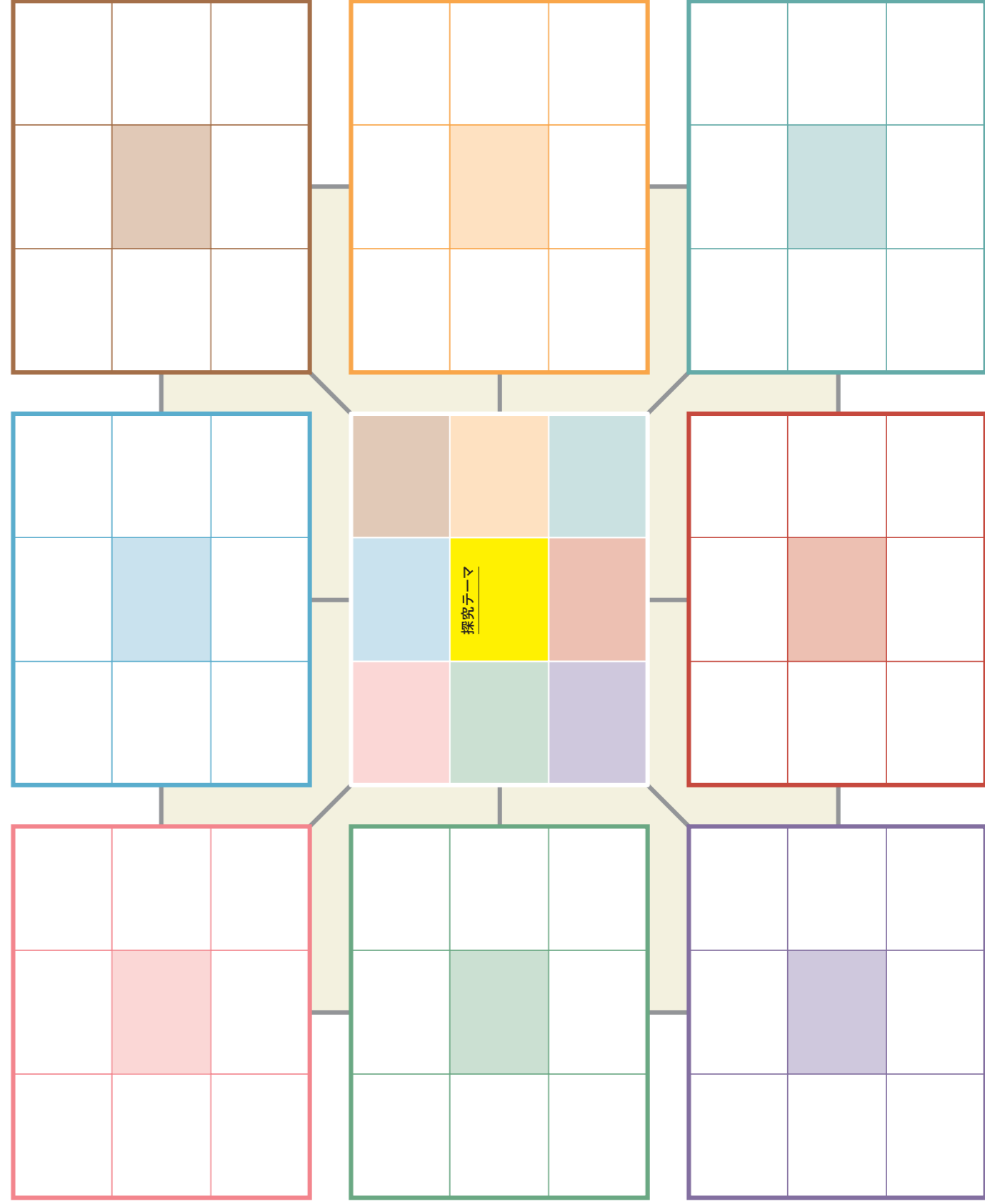
ワークシートはホームページ
からダウンロードできます。

<https://museumforum.pref.kyoto.lg.jp/tsunapro/2011/>



上級者向け

キーワードも自分で
設定して探究してい
こう!



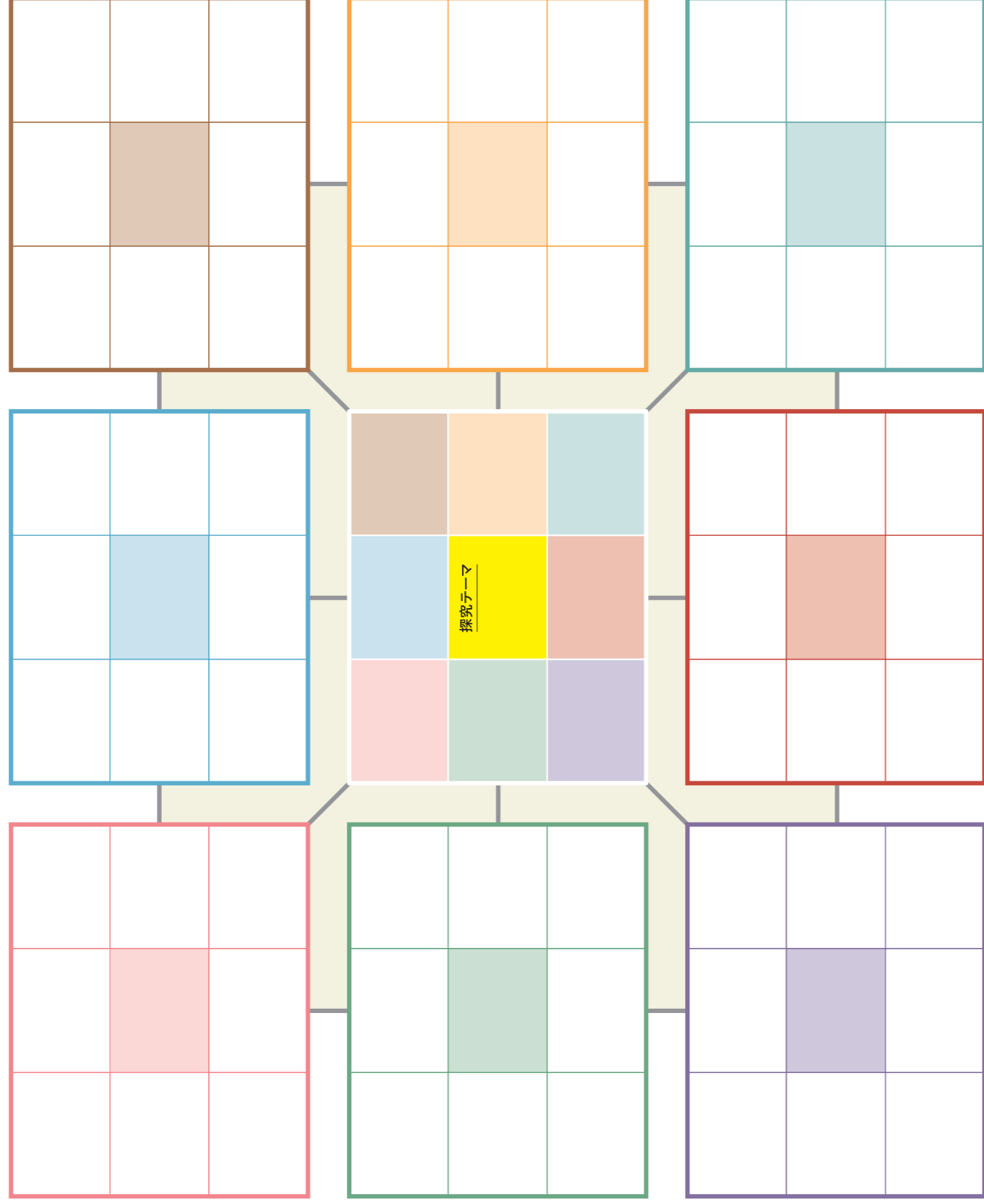
ワークシートはホームページ
からダウンロードできます。

<https://museumforum.pref.kyoto.lg.jp/tsunapro/2011/>



上級者向け

キーワードも自分で
設定して探究してい
こう!



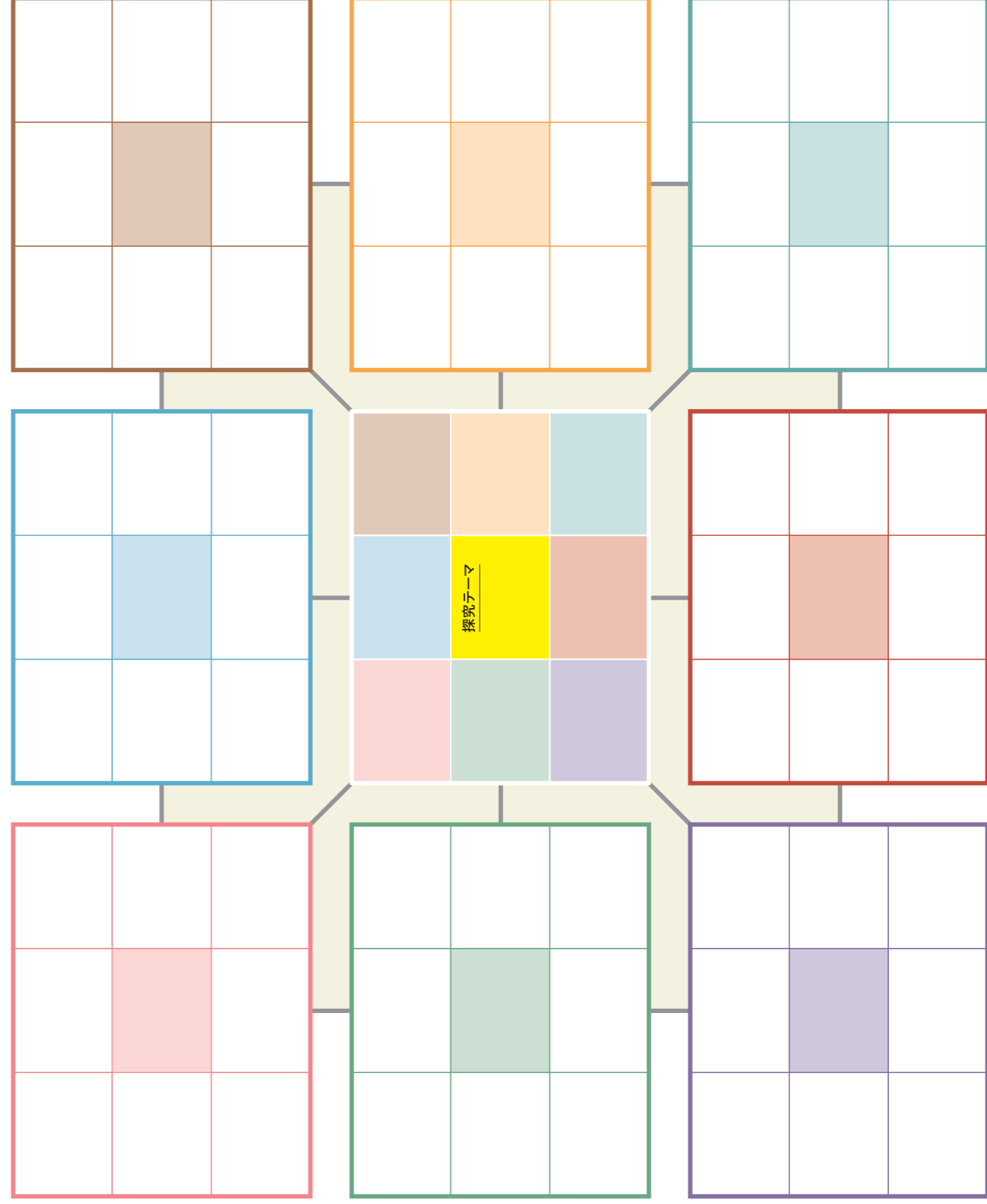
ワークシートはホームページ
からダウンロードできます。

<https://museumforum.pref.kyoto.lg.jp/tsunapro/2011/>



上級者向け

キーワードも自分で
設定して探究してい
こう!



ワークシートはホームページ
からダウンロードできます。

<https://museumforum.pref.kyoto.lg.jp/tsunapro/2011/>





次世代と地域文化をつなぐミュージアムプロジェクト
(つなプロ)のこれまでの活動を知りたい方は取組紹介
Bookもご覧ください!

公式ウェブサイトからダウンロードいただけます。

<https://museumforum.pref.kyoto.lg.jp/tsunapro/2011/>



つなプロ Work Book

発行日 令和6年2月26日

文 亀岡市文化資料館 主幹 飛鳥井 拓
京丹後市立丹後古代の里資料館 主任 奥 勇介
京都府立丹後郷土資料館 資料課長 松尾 史子
向日市文化資料館 担当課長 里見 徳太郎
半農半X研究所代表・総務省地域力創造アドバイザー 塩見 直紀
京都府文化生活部文化政策室政策推進係 主事 中西 俊介

発行

KYOTO地域文化をつなぐミュージアムプロジェクト実行委員会
(事務局:京都府文化生活部文化政策室)



令和5年度博物館機能強化推進事業
(Innovate MUSEUM事業)